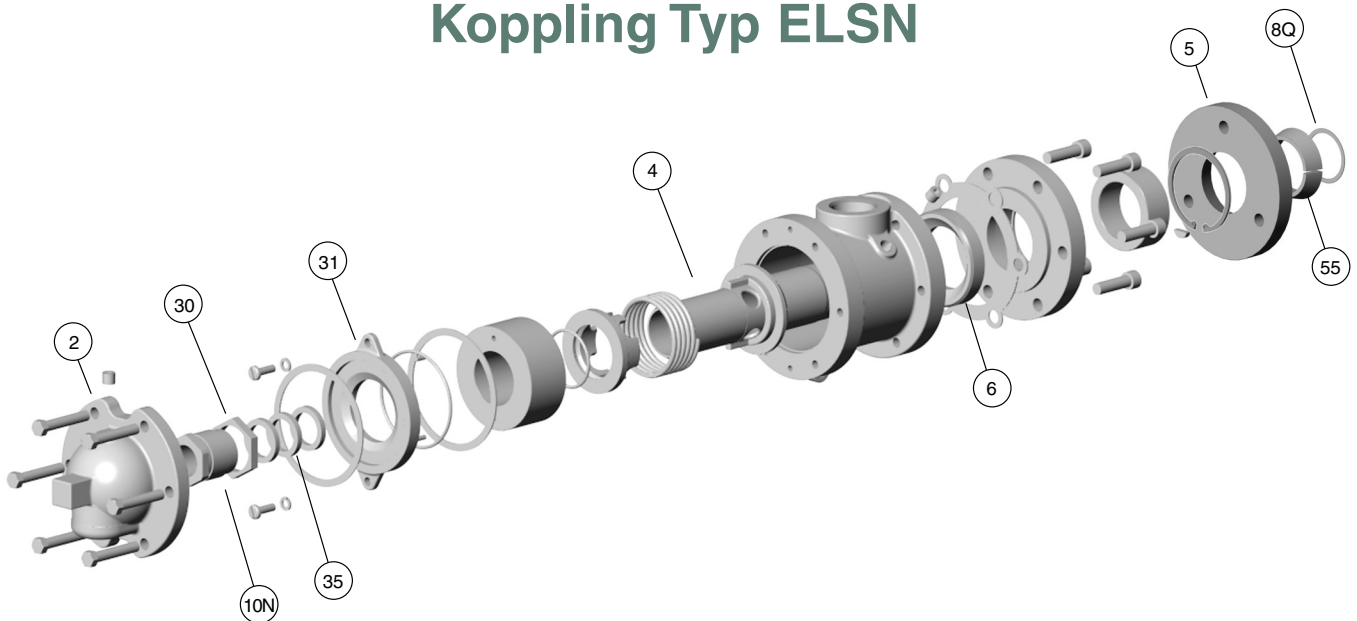


# Installations Instruktion för Koppling Typ ELSN



## Typ ELSNARQ

### STEG 1.

Försäkra er om att all smuts, t.ex. sand, svetslagg och andra främmande föremål har avlägsnats från rörledningarna och cylindern innan installationen av boxen börjar. Detta kommer att minska risken att tätningssringen och de inre delarna av boxen skadas.

### STEG 2.

Avlägsna huvudet (2) från kopplingen, låt montage plattan (31) sitta kvar. Avlägsna packing gland (10N), låsmutter (30), och packing (35).

Försäkra er om att röret är rent och jämnt där det skall täta i packing gland.

**VIKTIGT: RÖRET MÅSTE VARA HELT RAKT, EXAKT ANPASSAT OCH FÄST INVÄNDIGT I CYLINDERN FÖR ATT DET SKALL KUNNA ROTERA UTAN ATT WOBBLA. DETTA SKALL FÖRHINDRA BELASTNING PÅ INVÄNDIGA KOPPLINGS DELAR VILKET KAN ORSAKA LÄCKAGE OCH ATT TÄTNINGSRINGEN GÅR SÖNDER.**

### STEG 3.

Skjut Q-flänsen (5) över kopplingens nippel (4) med dess kona vänd från kopplingen.

### STEG 4.

Placera en ny kopparpackning (8Q) i försänkningen i axeltappen.

### STEG 5.

Skjut kopplingen över det inre horisontella sifon röret, var försiktig när röret passerar öppningen i thrust collar (3).

När det inre röret är installerat ska det sticka ut 1/4" -3/8" från packing gland.

### STEG 6.

Placera den delade ringen (55) i försänkningen i nippel (4) skjut Q-flänsen över ringen. Fäst nippel flänsen i axeltappsflänsens pinnbultar med de muttrar som medföljer. Dra åt jämt. Notera att mellan Q-flänsen och axeltappsflänsen kommer det att vara ett mellanrum på ungefär 1/8" -3/16".

### STEG 7.

Använd avsedd packing (35), återpacka det inre röret i thrust collar (3). Dra åt packing gland (10N) lagom (ungefär 30 ft. lbs) för att täta, men inte så hårt att det låser röret. Dra sedan åt låsmuttern (30) mot thrust collaren.

**VIKTIGT: DEN ROTERANDE KOPPLINGEN MÅSTE VARA FRI FÖR ATT KUNNA RÖRA SIG UTMED RÖRET OCH DÄRMED KOMPENSERA SLITAGET PÅ TÄTNINGSRINGEN**

### STEG 8.

Sätt tillbaka huvudet (2) på kopplings huset.

### STEG 9.

Koppla till rörledningarna med Kadant Johnsons flexibla slangar av rostfritt stål. Se till att slangarna är tillräckligt långa så att där inte uppstår vridning, eller spänning vilket kan leda till att kopplingen rör sig från axeltappens centrum av cylindern. (Se rekommenderad längd för flexibla metall slangar i Tabell 2).

**VIKTIGT: ANSLUT SLANGAR SÅ NÄRA KOPPLINGEN SOM MÖJLIGT. MINIMERA ANVÄNDADET AV ARMATURER OCH RÖR, DÅ DESS ÖKADE VIKT KAN PÅVERKA KOPPLINGEN. FÖRSE RÖREN MED LÄMPLIGA FIXERINGAR EFTER SLANGARNA**

#### STEG 10.

Installera anti-rotations stag i anti-rotations hål, använd Schedule 80 rör. Stag som rekommenderas vissas i (Tabell 3). Det rekommenderas att inte mer än två kopplingar fästs i samma stag. Fäst stagen i en av kopplingarna och låt det vara löst vid den andra kopplingen. Stagen kommer att ta upp vridmomentet från kopplingarna och därmed motverka slangbrott genom att minska påfrestningarna på slangarna.

**TILLSÄTT ALDRIG OLJA ELLER FETT TILL KADANT JOHNSON KOPPLINGAR. DEN ÅNGA, KONDENSAT ELLER VÄTSKA SOM PASSERAR GENOM KOPPLINGEN ÄR DEN ENDA SMÖRJNING SOM KRÄVS FÖR SLIT DELARNA.**

**MINIMERA TORRGÅNG AV KADANT JOHNSON KOPPLINGAR. ÖKAT TÄTNINGSRINGS SLITAGE KAN UPPSTÅ.**

#### VARNING

Kontrollera kopplingen regelbundet för att fastställa slitaget på tätningsringen. Om tätningsringen (6) helt slits ut, kan nippeln slita in i kopplings huset eller slitplattan, eventuellt rakt igenom. Detta skulle orsaka kraftigt läckage, orsaka en eventuellt riskfylld situation, och medföra att hela kopplingen kan behövas bytas ut istället för enbart tätningsringens.

#### PROCEDUR FÖR MÄTNING AV TÄTNINGSRINGSSLITAGE.

##### STEG 1.

Notera läget av kragen som finns bearbetad på kopplingens nippel (se "shoulder" på ritningen).

##### STEG 2.

Referera till Tabell 1 för att hitta rätt storlek på er koppling. Kom ihåg att kopplingen rör sig ut från cylindern allt eftersom tätningsringen slits (på grund av trycket i cylindern).

##### STEG 3.

När kopplingens hus rör sig ut och måttet till kragen uppnår det mått ni fann i Tabell 1, skall ni byta ut kol tätningsringen.

#### TABELL 1

Koppling storlek	Tättningsringsslitage
3/4"	1/4" (6.5mm)
1"	.350" (9.0mm)
1-1/4"	.400" (10.2mm)
1-1/2"	5/16" (8.0mm)
2"	.350" (9.0mm)
2-1/2"	.400" (10.2mm)
3"	7/16" (11.1mm)
3-1/2"	7/16" (11.1mm)
4"	9/16" (14.3mm)
5"	9/16" (14.3mm)
6"	7/16" (11.1mm)
7-1/2"	11/16" (17.5mm)
8"	13/16" (20.6mm)

#### TABELL 2

#### REKOMMENDERAD MINIMUM SLANGLÄNGD

Slang storlek	Minimum längd
1/4"	8" (250mm)
3/8"	10" (310mm)
1/2"	10" (310mm)
3/4"	12" (310mm)
1"	15" (380mm)
1-1/4"	18" (460mm)
1-1/2"	18" (460mm)
2"	21" (535mm)
2-1/2"	24" (610mm)
3"	27" (690mm)

#### TABELL 3

#### REKOMMENDERAD STORLEK PÅ ANTI-ROTATIONSSTAG

Koppl. storlek	Koppl. Nr.	Använd Schedule 80 rörstorlek
3/4"	2200	1/8" (3.5mm)
1"	2300	1/8" (3.5mm)
1-1/4"	2400	1/4" (6.5mm)
1-1/2"	2500	1/4" (6.5mm)
2"	2550	1/4" (6.5mm)
2-1/2"	2600	3/8" (10.0mm)
3"	2700	1/2" (13.0mm)

Dimensioner i millimeter är enbart avsedda som referens. Certifierade ritningar kan erhållas vid förfrågan.

Kadant Johnsongarantin

Kadant Johnsons produkter tillverkas efter hög kvalitetsstandard. Du vill ha produktionsresultat: det är det, som vi tillhandahåller. Kadant Johnson lämnar ett års garanti, räknat från leveransdatum, på sina produkter mot material- och tillverkningsfel. Det förstås och accepteras uttryckligen att Kadant Johnsons ansvar begränsas till reparation eller ersättningsleverans av lika stort antal felfria produkter efter Kadant Johnsons eget val.

**KADANT**  
JOHNSON

www.kadantjohnson.com