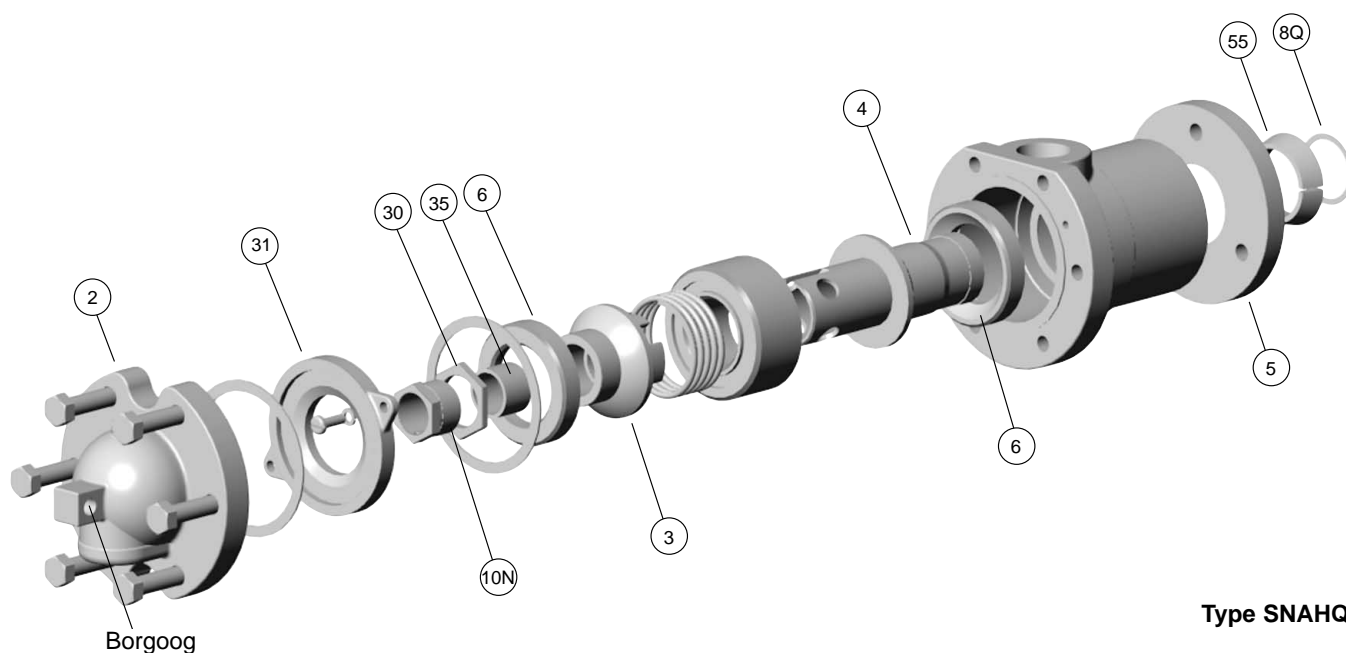


Montagevoorschrift

Roterende Afdichting Type SN



Type SNAHQ

STAP 1.

Voordat de afdichting wordt gemonteerd, moet alles zorgvuldig schoongemaakt zijn. Verwijder gietzand, laskorrels en andere verontreinigingen uit de rol, droger of cilinder en de pijpleidingen. Voorkom dat het binnenwerk van de roterende afdichting wordt beschadigd. Met name de koolstof afdichtingsringen.

STAP 2.

Verwijder het deksel (2). Laat de montageflens (31) zitten zodat het binnenwerk op z'n plaats blijft. Demonteer vervolgens het pakking drukstuk (10N), borgmoer (30) en de stopbuspakking (35).

De horizontale sifonpijp moet ter plaatse van de pakkingbus schoon en glad zijn.

BELANGRIJK: DE HORIZONTALE SIFONPIJP MOET RECHT ZIJN EN DUSDANIG IN DE CILINDER VASTGEZET WORDEN DAT DE PIJP NAUWKEURING IN DE HARTLIJN VAN DE CILINDER (ASTAP) GECENTREERD STAAT EN INBEDRIJF NIET SLINGERT. DIT VOORKOMT ONGEWENSTE SPANNINGEN, VERSNELDE SLIJTAGE EN BESCHADIGINGEN DIE KUNNEN LEIDEN TOT BREUK VAN DE KOOLSTOFRINGEN.

STAP 3.

Voor Q-flens verbindingen; leg een nieuwe pakking (8Q) in de nippelkamer van de astapflens. Schuif de Q-flens (5) over de nippel (4) met de tapeinden naar buiten.

STAP 4.

Schuif de afdichting voorzichtig over de horizontale sifonpijp, en voorkom schade op beide onderdelen als de pijp door de opening van de drukkraag (3) komt. Na montage moet de horizontale pijp uitsteken van de drukstuk (ca. 10mm).

STAP 5.

Leg de 2-delige conische ring (55) in de groef van de nippel (4) en druk de Q-flens aan. Schuif de Q-flens over de tapeinden. Draai moeren op de tapeinden en zet de moeren gelijkmatig aan. Na het vastzetten moet de Q-flens nog evenwijdig zijn ten opzichte van de astapflens. Er moet een speling over blijven van 2 tot 7 mm zijn tussen de Q-flens en astapflens. Controleer met voelers of de Q-flens niet scheef zit.

Als de nippel van de afdichting is geleverd met schroefdraad, schroef deze dan simpelweg in de astap.

STAP 6.

Leg de meegeleverde stopbuspakking (35) in de pakkingkamer van de drukkraag (3) en over de sifonpijp. Draai de borgmoer (30) op het drukstuk en schroef het drukstuk in de pakkingkamer. Zet het drukstuk net genoeg aan om af te dichten (ca. 40Nm). Draai hierna de borgmoer vast.

BELANGRIJK: DE AFDICHTING MOET ALTIJD REDELIJK VRIJ KUNNEN BEWEGEN OM TE COMPENSEREN OP SLIJTAGE VAN DE KOOLSTOFRINGEN.

STAP 7.

Monteer de deksel (2) weer op de afdichting.

STAP 8.

Gebruik flexibele metalen slangen van voldoende lengte (zie tabel 2) tussen de roterende afdichting en het leidingsysteem. Na montage moet(en) de slang(en) nog recht zijn en haaks staan op de hartlijn van de afdichting.

IMPORTANT: GEBUIK VOLDOENDE PIJPSTEUNEN ZODAT HET GEWICHT VAN DE LEIDING(EN) NIET OP DE AFDICHTING STAAT. DE KRACHTEN OP DE AFDICHTING WERKEND VANUIT DE TOE- EN AFVOERLEIDING DIENEN ZO MINIMAAL MOGELIJK TE ZIJN.

STAP 9.

Een gaffelconstructie met een borgpen, een staaf of pijpstukje door het oog voorkomt meedraaien en ongewenste rotatiekrachten op de flexibele slagen. Maak van de borging geen vaste constructie met bout en moer. De borgpen moet in het oog voldoende speling hebben. Tabel 3 geeft de gewenste diameters.

GEBUIK GEEN OLIE OF VET OM KADANT JOHNSON ROTERENDE AFDICHTINGEN TE SMEREN! HET MEDIUM DOOR DE AFDICHTING ZORGT VOOR VOLDOENDE SMERING VAN DE KOOLSTOF AFDICHTINGSRINGEN EN AFVOER VAN DE WRIJVINGSWARMTE.

VOORKOM VERSNELDE KOOLRINGSLIJTAGE EN LAAT DE AFDICHTINGEN DAAROM NIET ONNODIG DROOG LOPEN.

WAARSCHUWING

Controleer regelmatig de hoeveelheid slijtage van de koolstofafdichtingsring (zie tabel 1). Mocht de afdichtingsring (6) totaal versleten zijn, dan begint de nippel tegen de bodem van het huis aan te lopen. Op den duur kan de nippel zich zelfs door de bodem boren en ontstaat er mogelijk een gevaarlijke situatie met een aanzienlijke lekkage. Bovendien moet in dat geval de gehele afdichting vervangen worden.

PROCEDURE OM SLIJTAGE VAN DE KOOLSTOF AFDICHTINGSRING TE METEN

STAP 1.

Meet en noteer, direct na de montage, de afstand 'X'.

STAP 2.

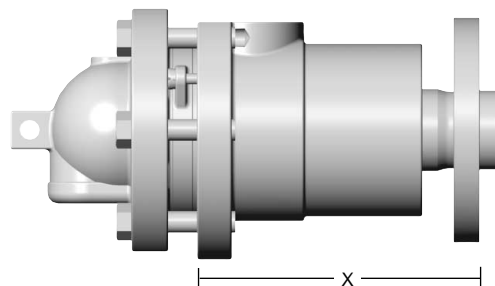
Noteer de maat van de afdichting. Dit is de aansluitmaat van de nippel.

STAP 3.

Tel de gemeten afstand 'X' op bij de maximum toegestane slijtage van de betreffende afdichting en noteer de optelsom.

STAP 4.

Zodra de maat 'X' is toegenomen tot de waarde van de optelling onder punt 3, moet de afdichting uit bedrijf worden genomen om de koolringen te kunnen vervangen.



TABEL 1

Afdichting maat	Max. slijtage v/d afdichtingsring	
3/4"	1/4"	(6,5mm)
1"	1/3"	(9,0mm)
1-1/4"	3/8"	(10,2mm)
1-1/2"	5/16"	(8,0mm)
2"	1/3"	(9,0mm)
2-1/2"	3/8"	(10,2mm)
3"	7/16"	(11,1mm)
3-1/2"	7/16"	(11,1mm)
4"	9/16"	(14,3mm)
5"	9/16"	(14,3mm)
6"	7/16"	(11,1mm)
7-1/2"	11/16"	(17,5mm)
8"	13/16"	(20,6mm)

TABEL 2

GEADVISEERDE MINIMUM SLANGLENGTE

Slang maat	Minimum Lengte	
1/4"	8"	(250mm)
3/8"	10"	(310 mm)
1/2"	10"	(310 mm)
3/4"	12"	(310mm)
1"	15"	(380mm)
1-1/4"	18"	(460mm)
1-1/2"	18"	(460mm)
2"	21"	(535mm)
2-1/2"	24"	(610mm)
3"	27"	(690mm)

TABEL 3

GEADVISEERDE DIAMETER BORGINGPIJP

Afdichting maat	Afdichtingnr.	Pijpdiameter Sch. 80
3/4"	2200	1/8" (3,5mm)
1"	2300	1/8" (3,5mm)
1-1/4"	2400	1/4" (6,5mm)
1-1/2"	2500	1/4" (6,5mm)
2"	2550	1/4" (6,5mm)
2-1/2"	2600	3/8" (10,0mm)
3v	2700	1/2" (13,0mm)

*Metrische afmetingen zijn alleen ter informatie.
Gecertificeerde tekeningen zijn op aanvraag te bezichtigen.*

De Kadant Johnson Garantie

Kadant Johnson producten worden gebouwd volgens hoge kwaliteitsnormen. Prestaties zijn datgene wat u verlengt: dat is wat wij leveren. Kadant Johnson biedt voor zijn producten voor een periode van één jaar vanaf de verzendingsdatum een garantie tegen materiaalgebreken en productiefouten. Er is uitdrukkelijk begrepen en overeengekomen dat de aansprakelijkheid van Kadant Johnson beperkt blijft tot de reparatie van het product of de vervanging daarvan – naar eigen inzicht van Kadant Johnson – door eenzelfde aantal niet-defecte producten.

KADANT
JOHNSON

www.kadantjohnson.com