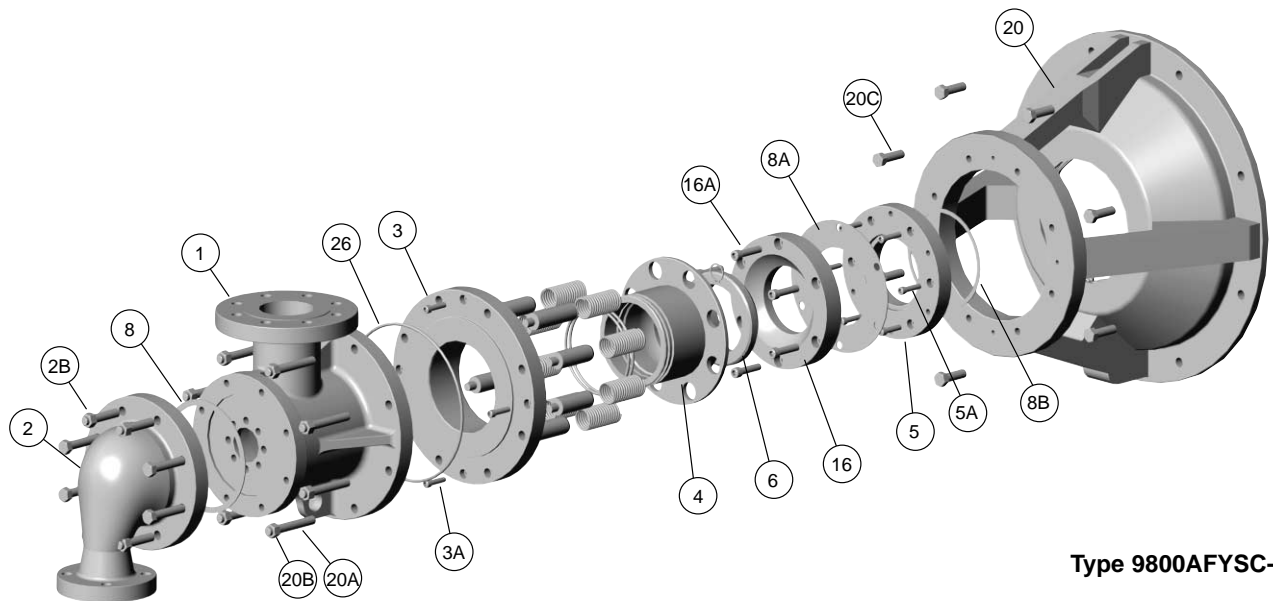


# Instrucciones de instalación para Juntas 9800 PT con sífón estacionario



Type 9800AFYSC-PT

**NOTA:** Por favor, siga los procedimientos de seguridad de su compañía siempre que trabaje con Juntas Rotativas Kadant Johnson y lea todas las instrucciones antes de proceder.

Por favor, remítase a los dibujos de instalación que le proporcionamos junto a su Junta Rotativa para identificar las distintas piezas.

Recibirá la junta 9800 PTX parcialmente montada. Desmonte la junta, liste e identifique las distintas partes antes de empezar con la instalación.

## PASO 1.

Desmontar los equipos existentes hasta dejar el eje libre. Limpie todas las superficies de la junta. Repase la rosca y limpie todos los agujeros roscados. Si es necesario, quite la tapa del rodamiento. Nota: en algunas instalaciones puede que no sea necesario quitar la tapa del rodamiento; por favor, consulte a nuestro representante en caso de que tenga alguna duda.

## PASO 2.

Hay distintos métodos para sujetar la junta rotativa. La mayoría de juntas se sujetan mediante: 1) un soporte circular, 2) un soporte circular y una tapa del rodamiento suministrados como una sola unidad, 3) un soporte circular y una tapa del rodamiento suministrados como partes individuales.

**1. En el caso de que sólo haya un soporte circular.** Instale el soporte circular (20). Fíjelo usando tornillos con cabeza hexagonal (20C).

**2. En el caso de que el soporte circular y la tapa del rodamiento sean una sola unidad.** Asegúrese de que el interior de la tapa del rodamiento está limpio y no tiene residuos externos. Aplique un sellador a la superficie adecuada de la caja del rodamiento de la máquina. Deslice la unidad de soporte/tapa del rodamiento sobre el gorrón y fíjela mediante tornillos de tamaño adecuado.

**3. En el caso de que el soporte circular y la tapa del rodamiento se proporcionen como partes individuales.** Asegúrese de que la tapa del rodamiento está limpia y no tiene residuos externos. Aplique un sellador al área adecuada de la caja del rodamiento de la máquina. Deslice la tapa del rodamiento sobre el gorrón y fíje la posición usando tornillos del tamaño adecuado. Instale el soporte circular (20) en la tapa del rodamiento y fíjelo con tornillos con cabeza hexagonal (20C).

## PASO 3.

Coloque la brida gorrón (5) y la junta (8B) en el gorrón. Fíjelo usando tornillos de cabeza hueca (5A). Apriete uniformemente los tornillos de la brida siguiendo un trazado en cruz. En algunos casos será necesario instalar una segunda brida. Si éste fuese el caso, hágalo de la misma forma que le acabamos de indicar.

## PASO 4.

Coloque la placa de fondo (16) y la junta (8A) en la brida gorrón. Fíjelo usando tornillos de cabeza hueca (16A). Apriete uniformemente los tornillos de la placa de fondo siguiendo un trazado en cruz.

## PASO 5.

Coloque el aro de estanqueidad (6) con su lado esférico en la superficie de encaje de la placa de fondo (16). Mientras mantienen el anillo de estanqueidad en esta posición, instale el conjunto de placa intermedia y boquilla (3,4) en el soporte circular (20) y fíjelo en esta posición usando cuatro tornillos de casquete de cabeza hueca (3A). Al apretarse estos tornillos, el resorte hará fuerza contra el aro de estanqueidad y se respetará la distancia X. Ésta tiene que ser de unos 14,2 mm.  $\pm$  3, 8 mm. Asegúrese de que el aro de estanqueidad (6) está centrado en la boquilla (4). Por favor, no dude en consultar a la fábrica en caso de que la distancia X sea incorrecta o si el aro de estanqueidad no está correctamente centrado.

## PASO 6.

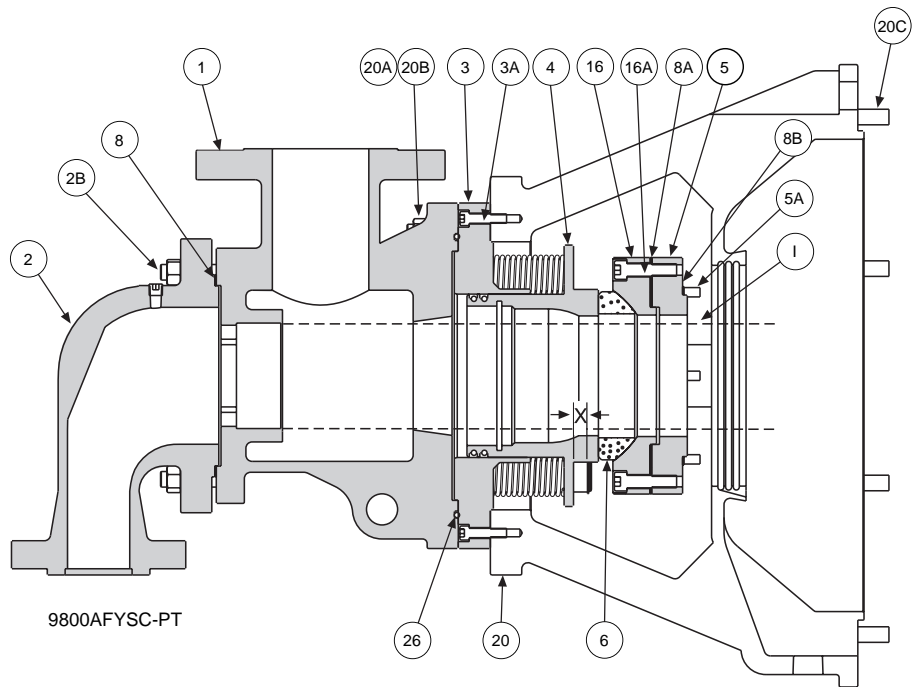
Hay dos opciones para instalar el tubo de sujeción estacionario (1).

Antes de empezar y en caso de que sea necesario, inserte la chaveta del cierre en el agujero pretaladrado del extremo con rosca del tubo de sujeción estacionario, en el lado opuesto a la chaveta ya viene instalada de fábrica.

**Nunca aplique anti-adhesivo a la parte roscada del tubo de sujeción.**

Opción 1: en el caso de que haya suficiente espacio entre la capucha del secador y el gorrón, puede instalar el tubo de sujeción estacionario insertándolo por la junta parcialmente montada y bajando por el orificio del gorrón. Deje que el extremo roscado del tubo sobresalga de la placa intermedia aproximadamente unos 2 cm. Lubrique la junta tórica y colóquela en la ranura de la junta tórica en el cuerpo de la junta.

Asegúrese de que la chaveta del cierre en el extremo del tubo de sujeción estacionario dentro del secador está en la posición señalando las 12:00 en las agujas del reloj. Desde fuera del secador podremos estar seguros de la posición de la chaveta si los números estampados del código del sifón en el tubo de sujeción estacionario están a las 12:00. Asegúrese de que los biconos (J) están en posición correcta, coloque el cuerpo sobre el tubo de sujeción estacionario e instale las arandelas (K) y los tornillos de casquete de cabeza hexagonal (L). Coloque el cuerpo y el tubo de sujeción estacionario sobre los espárragos (20A) en el soporte angular (20) y fije esta posición mediante tuercas (20B). En este momento los tornillos de casquete de cabeza hexagonal (L) **deben** apretarse uniformemente unos 14 Kgm. de par usando una llave de par de apriete. Coloque la junta (8) en el cabezal (2) y fíjela al cuerpo de la junta usando tuercas hexagonales (2B).



Opción 2: antes de poner el tubo de sujeción (I) dentro del secador, quite los biconos (J) y la junta tórica (26) y déjelos aparte. Desde dentro del secador, deslice el tubo de sujeción bajando por el gorrón y empezando por el extremo del bicono. Vuelva a instalar los biconos y la junta tórica una vez el tubo de sujeción haya pasado a través del gorrón del secador. Permita que el extremo del tubo de sujeción sobresalga de la placa intermedia aproximadamente unos 18 cm. Lubrique la junta tórica (26) y colóquela en la ranura de la junta tórica en el cuerpo de la junta (1). Asegúrese de que la chaveta del cierre en el extremo del tubo de sujeción estacionario dentro del secador está en posición señalando las 12:00. Coloque el cuerpo sobre el tubo de sujeción estacionario e instale los tornillos y las arandelas (K y L). Levante el cuerpo y el tubo de sujeción estacionario y colóquelos sobre los espárragos (20A) en el soporte angular (20) fijando la posición con tuercas (20B). En este momento los tornillos deben apretarse uniformemente unos 14 Kgm. de par usando una llave de par de apriete. Coloque la junta (8) en el cabezal (2) y fije el cabezal al cuerpo de la junta mediante las tuercas hexagonales (2B).

#### PASO 7.

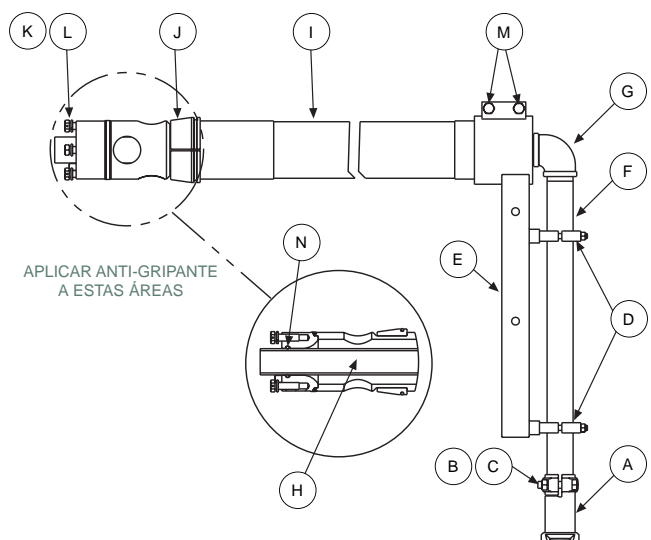
Después de que una de las dos opciones de instalación del tubo de sujeción se haya realizado, debemos acabar con el proceso.

Dentro del secador, coloque el soporte angular (E) sobre el extremo del tubo de sujeción estacionario, quite las abrazaderas de la tubería (D) y déjelas aparte. Conecte la tubería vertical (F) y la horizontal (H) y fije la posición. Deslice la boca de aspiración (A) en la tubería vertical. Deslice la tubería vertical/horizontal bajando por el tubo de sujeción estacionario hasta que encaje en el soporte angular y pase a través de la junta tórica (N). Instale las abrazaderas de la tubería. Centre la tubería horizontal en el tubo de sujeción estacionario y fije la tubería con las abrazaderas y las tuercas que se le han proporcionado.

#### PASO 8.

##### AJUSTE DEL SOPORTE ANGULAR Y LA BOQUILLA DE ASPIRACIÓN.

Asegúrese de que el soporte angular (E) está en posición vertical y que la boca de aspiración está en el fondo del secador. La boca de aspiración debe estar en la dirección contraria al movimiento del secador. Ajuste la parte circular del soporte angular colocándolo unos 6,3 mm. Por detrás del extremo del tubo de sujeción. Apriete los tornillos de la abrazadera del soporte angular (M). Marque el espacio de la boca de aspiración colocando una galga en el centro de la misma (consulte a la fábrica para conocer las distancias especificadas). Apriete el pequeño tornillo de fijación en la parte lateral de la boca de aspiración y compruebe de nuevo el espacio. Fije la posición apretando las tuercas (B y C). En caso de que la holgura no sea la deseada, la tubería vertical puede cortarse permitiendo así un mejor ajuste.



#### PASO 9.

Compruebe todos los contrapesos y asegúrese de que no tocan el conjunto del sifón a medida que el secador va girando. Si es necesario, puede separar el soporte angular del secador unos 6,3 cm. aflojando los tornillos de la abrazadera del soporte angular y recolocando el soporte. Compruebe el espacio que deja el tubo de sujeción estacionario a través del gorrón. El tubo de sujeción estacionario debe dejar un espacio de al menos unos 4,5 mm. entre su diámetro exterior y el diámetro interior del gorrón.

La garantía Kadant Johnson

Los productos Kadant Johnson se elaboran con un elevado nivel de calidad. Si lo que desea es rendimiento, eso es precisamente lo que nosotros le proporcionamos. Los productos Kadant Johnson tienen una garantía contra defectos en materiales y fabricación por un período de un año a partir de la fecha de envío. Se entiende y acuerda expresamente que el límite de la obligación contraída por Kadant Johnson será, por decisión única de Kadant Johnson, la reparación o nuevo suministro de producto no defectuoso de la misma calidad.

**KADANT**  
JOHNSON  
www.kadantjohnson.com