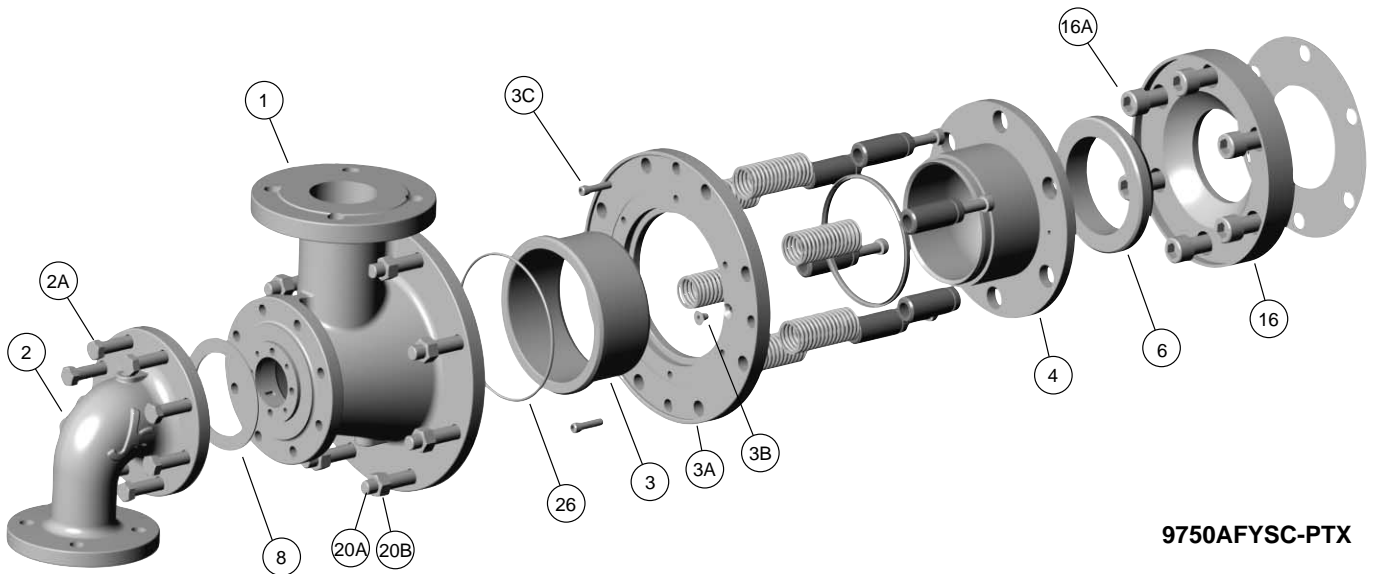


# Einbauanleitung für Kadant Johnson Dichtkopf Modell 9750 PTX



**9750AFYSC-PTX**

**ACHTUNG:** Bei Arbeiten an Dichtköpfen und den dazugehörigen Komponenten sind die einschlägigen Sicherheits- und Unfallverhütungsvorschriften einzuhalten. Die nachfolgende Einbauanweisung ist sorgfältig zu lesen und zu befolgen.

Dem gelieferten Dichtkopf liegt eine Übersichtszeichnung bei, aus der die Bedeutung der Einzelteile hervorgeht.

Der Dichtkopf 9750 PTX wird teilweise zusammengebaut geliefert. Den Dichtkopf vor dem Einbau zerlegen und die Einzelteile in logischer Reihenfolge anordnen.

## 1. SCHRITT

Alle Komponenten vom Wellenzapfen entfernen und sämtliche Dichtflächen reinigen. Gewindebohrungen überprüfen und reinigen. Falls erforderlich, den Lagerdeckel entfernen. Achtung: Nicht alle Anlagen erfordern ein Abnehmen des Lagerdeckels; zu Einzelheiten ist der Maschinenführer zu befragen.

## 2. SCHRITT

Es gibt unterschiedliche Arten der Befestigung des Dichtkopfes an die Maschine 1) mit einer Ringträgerkonsole, 2) einer Kombination aus Ringträgerkonsole und Lagerdeckel als eine Einheit, 3) mit einer Kombination aus Ringträgerkonsole und Lagerdeckel als getrennte Komponenten.

**1. Ringträgerkonsole.** Ringträgerkonsole (20) mittels den Sechskantschrauben (20C) installieren.

**2. Kombination aus Ringträgerkonsole und Lagerdeckel als eine Einheit.** Sicherstellen, dass die Lagerinnenseite des Deckels sauber und frei von irgendwelchen Rückständen ist. Dichtmittel auf die entsprechenden Stellen des Lagergehäuses aufbringen. Die Lagerdeckel-/Trägereinheit über den Zapfenflansch schieben und mit den entsprechenden Schrauben befestigen und sichern.

**3. Kombination aus Ringträgerkonsole und Lagerdeckel als getrennte Komponenten.** Sicherstellen, dass der Lagerdeckel sauber und frei von irgendwelchen Rückständen ist. Dichtmittel auf die entsprechenden Stellen des Lagergehäuses aufbringen. Den Lagerdeckel über den

Zapfenflansch schieben und mit den entsprechenden Schrauben befestigen und sichern. Ringträgerkonsole (20) mittels den Sechskantschrauben (20C) am Lagerdeckel befestigen und sichern.

## 3. SCHRITT

Zwischenflansch (5) und Dichtung (8B) am Zapfen ausrichten und mit den Schrauben (5A) befestigen. Flanschschrauben kreuzweise anziehen. Bei Verwendung eines zusätzlichen Flansches wird ebenso verfahren.

## 4. SCHRITT

Verschleißplatte (16) und Dichtung (8A) am Zapfenflansch ausrichten und mit den Schrauben (16A) befestigen. Schrauben kreuzweise anziehen.

## 5. SCHRITT

Die sphärische Oberfläche der Verschleißplatte (16), die plane Fläche des Nippels (4) und die beiden Oberflächen des Kohlegrfittringes (6) reinigen. Diese Dichtflächen müssen unbedingt frei von Rückständen und sonstigen Verunreinigungen sein. Den Kohlegrfit-Dichtungsring (6) mit seiner konvexen Oberfläche in die konkave Oberfläche der Verschleißplatte (16) setzen. Während der Dichtungsring in dieser Position gehalten wird, die Kombination aus Nippel und Endplatte (3, 3A, + 4) auf der Ringträgerkonsole (20) ausrichten und mit den Schrauben (3C) befestigen. Wenn die Schrauben angezogen sind, wird über die Federn Druck auf den Dichtungsring ausgeübt und es entsteht das Maß X. Das Maß X beträgt  $13 \text{ mm} \pm 6 \text{ mm}$ . Bei CARB-Lagern beträgt es  $19 \text{ mm} \pm 6 \text{ mm}$ . Sicherstellen, dass der Dichtungsring (6) zentriert auf dem Nippel (4) sitzt.

## 6. SCHRITT

Es gibt zwei Möglichkeiten, das Stützrohr (H) für den freitragenden Siphon zu installieren. In jedem Fall ist das Stützrohr so einzusetzen, dass die aufgeschweißte Nase am Ende des Stützrohres in der 12-Uhr-Position steht. Die Hohlschraube (J) entfernen und das Gewinde mit Gewindeschutzpaste einstreichen.

Möglichkeit 1. So fern ausreichend Platz vorhanden ist zwischen Trocknerabdeckung und Zapfen, kann das Stützrohr (H) mit dem parallelen Ende voran durch den zum Teil

